



**КОМИТЕТ ИМУЩЕСТВЕННЫХ ОТНОШЕНИЙ  
АДМИНИСТРАЦИИ ПЕРМСКОГО МУНИЦИПАЛЬНОГО РАЙОНА**

**РАСПОРЯЖЕНИЕ**

13.12.2022

№ 5206

**Об установлении публичного  
сервитута на часть земельных  
участков**

В соответствии со ст. 23, гл. V.7 Земельного кодекса Российской Федерации, Федеральным законом от 25.10.2001 № 137-ФЗ «О введении в действие Земельного кодекса Российской Федерации», пп. 3.7.5 п. 3.7 разд. 3 Положения о комитете имущественных отношений администрации Пермского муниципального района, утвержденного решением Земского Собрания Пермского муниципального района Пермского края от 22.12.2016 № 178, на основании ходатайства открытого акционерного общества «Межрегиональная распределительная сетевая компания Урала» (ИНН 6671163413, ОГРН 1056604000970) (далее - ОАО «МРСК Урала») от 25.11.2022 № 12370:

1. Установить в интересах ОАО «МРСК Урала» публичный сервитут общей площадью 267 кв.м., на часть земельного участка с кадастровым номером 59:32:0250002:69, расположенный по адресу: Пермский край, р-н Пермский, с/п Гамовское, с. Гамово, ул. 50 лет Октября, 21.

Цель: Для размещения объекта сетевого хозяйства «Строительство шести КЛ 0,4 кВ с установкой прибора учета э/э в РУ 0,4 кВ ТП 44405 для электроснабжения общеобразовательная организация (учреждение) по адресу: Пермский край, Пермский район, Гамовское с/п, с.Гамово, ул. 50 лет Октября, з/у 46 (8400014013)».

Срок: 49 лет.

2. Утвердить границы публичного сервитута земельных участков, указанных в п. 1 настоящего распоряжения, согласно прилагаемой схеме расположения границ публичного сервитута.

3. Срок, в течение которого использование указанных в п. 1 настоящего распоряжения земельных участков в соответствии с их разрешенным использованием будет невозможно или существенно затруднено в связи с осуществлением сервитута – не определен.

4. Порядок установления зон с особыми условиями использования территорий и содержание ограничений прав на земельные участки в границах таких зон установлен Постановлением Правительства РФ от 24.02.2009 № 160 «О

порядке установления охранных зон объектов электросетевого хозяйства и особых условий использования земельных участков, расположенных в границах таких зон».

5. Плата за публичный сервитут устанавливается в соответствии с Федеральным законом от 29.07.1998 № 135-ФЗ (ред. от 31.07.2020) «Об оценочной деятельности в Российской Федерации» и методическими рекомендациями, утверждёнными приказом Минэкономразвития России от 04.06.2019 № 321.

6. Комитету имущественных отношений администрации Пермского муниципального района в течение 5 рабочих дней со дня подписания настоящего распоряжения:

6.1. Направить настоящее распоряжение правообладателям земельных участков, указанных в п. 1 распоряжения;

6.2. Направить настоящее распоряжение в Управление Федеральной службы государственной регистрации, кадастра и картографии по Пермскому краю;

6.3. Направить настоящее распоряжение в ОАО «МРСК Урала», а также сведения о лицах, являющихся правообладателями земельных участков, сведения о лицах, подавших заявления об учете их прав (обременений прав) на земельные участки, способах связи с ними, копии документов, подтверждающих права указанных лиц на земельные участки;

6.4. Направить в администрацию Гамовского сельского поселения настоящее распоряжение для опубликования в порядке, установленном для официального опубликования (обнародования) муниципальных правовых актов уставом поселения.

7. Разместить настоящее распоряжение на официальном сайте Пермского муниципального округа в информационно-телекоммуникационной сети Интернет [www.permraion.ru](http://www.permraion.ru).

8. Настоящее распоряжение вступает в силу со дня его подписания.

9. Контроль исполнения распоряжения возложить на заместителя председателя комитета М.В. Королеву.

Председатель комитета



Д.В. Ракицкий

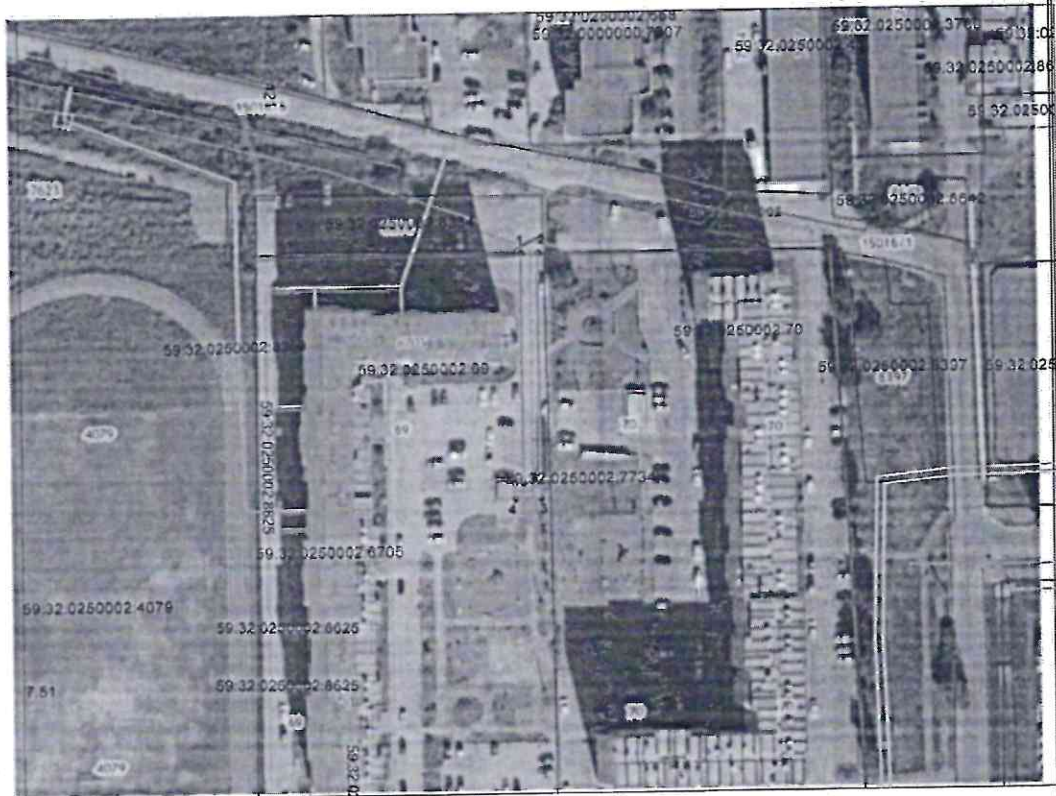
Приложение № 1  
к распоряжению  
комитета имущественных  
отношений администрации  
Пермского муниципального района  
от 13.12.2022 № 5206

**Схема расположения границ публичного сервитута**

**Объект:** Строительство шести КЛ 0,4 кВ с установкой прибора учета э/э в РУ 0,4 кВ ТП.44405 для электроснабжения общеобразовательных организаций (учреждение) по адресу: Пермский край, Пермский район, Гамовское с/п, с.Гамово, ул. 50 лет Октября, з/у 46 (8400014013)

**Местоположение:** Пермский край, Пермский район, Гамовское с/п, с.Гамово, ул. 50 лет Октября, 21 (59:32:0250002:69)

**Площадь земель или части земельного участка, кв.м. : 267**



**Условные обозначения:**

- граница публичного сервитута
- граница земельного участка, сведения которого внесены в ЕГРН
- - - - - проектное местоположение инженерного сооружения
- 59:32:0250002 обозначение кадастрового квартала
- 59:32:0250002:69 обозначение кадастрового номера земельного участка

Масштаб 1:1200

№№ точек	X	Y
1	502429.07	2223116.40
2	502429.07	2223120.40
3	502264.35	2223120.40
4	502264.35	2223114.40
5	502268.35	2223114.36
6	502268.35	2223116.40
1	502429.07	2223116.40

Система координат МСК-59, зона 2

Метод определения координат: Метод спутниковых геодезических измерений (определенный)  
средняя квадратическая погрешность, равная расстоянию между характерными точками (М) - 0,10 м

Приложение № 2  
к распоряжению  
комитета имущественных  
отношений администрации  
Пермского муниципального района  
от 13.12.2022 № 5206

**ОПИСАНИЕ МЕСТОПОЛОЖЕНИЯ ГРАНИЦ**

Строительство шести КЛ 0,4 кВ с установкой прибора учета э/э в РУ 0,4 кВ ТП 44405 для электроснабжения общеобразовательная организация (учреждение) по адресу: Пермский край, Пермский район, Гамовское с/п, с.Гамово, ул. 50 лет Октября, з/у 46 (8400014013)

(наименование объекта, местоположение границ которого описано (далее - объект))

Раздел I

Сведения об объекте

Сведения об объекте		
№ п/п	Характеристики объекта	Описание характеристик
1	2	3
1	Местоположение объекта	Пермский край, Пермский район, Гамовское с/п, с.Гамово, ул.50 лет Октября, 21
2	Площадь объекта +/- величина погрешности определения площади (Р+/- Дельта Р)	267 кв.м ± 8 кв.м
3	Иные характеристики объекта	Ограничения на использование объекта: Публичный сервитут. В целях подключения (технологического присоединения) к сетям инженерно-технического обеспечения. (Строительство шести КЛ 0,4 кВ с установкой прибора учета э/э в РУ 0,4 кВ ТП 44405 для электроснабжения общеобразовательная организация (учреждение) по адресу: Пермский край, Пермский район, Гамовское с/п, с.Гамово, ул. 50 лет Октября, з/у 46 (8400014013)) сроком на 48 лет 11 месяцев.

Сведения о местоположении границ объекта

1. Система координат МСК-59, зона 2

2. Сведения о характерных точках границ объекта

Обозначение характерных точек границ	Координаты, м		Метод определения координат характерной точки	Средняя квадратическая погрешность положения характерной точки (M), м	Описание обозначения точки на местности (при наличии)
	X	Y			
1	2	3	4	5	6
1	502429.07	2223116.40	Метод спутниковых геодезических измерений (определений)	0.10	Нет закрепления
2	502429.07	2223120.40	Метод спутниковых геодезических измерений (определений)	0.10	Нет закрепления
3	502364.35	2223120.40	Метод спутниковых геодезических измерений (определений)	0.10	Нет закрепления
4	502364.35	2223114.40	Метод спутниковых геодезических измерений (определений)	0.10	Нет закрепления
5	502368.35	2223114.36	Метод спутниковых геодезических измерений (определений)	0.10	Нет закрепления
6	502368.35	2223116.40	Метод спутниковых геодезических	0.10	Нет закрепления

Приложение № 3  
к распоряжению  
комитета имущественных  
отношений администрации  
Пермского муниципального района  
от 13.12.2022 № 5206

			измерений (определений)		
1	502429.07	2223116.40	Метод спутниковых геодезических измерений (определений)	0.10	Нет закрепления
3. Сведения о характерных точках части (частей) границы объекта					
Обозначение характерных точек части границы	Координаты, м		Метод определения координат характерной точки	Средняя квадратическая погрешность положения характерной точки (M <sub>п</sub> ), м	Описание обозначения точки на местности (при наличии)
	X	Y			
1	2	3	4	5	6
-	-	-	-	-	-

